



# PROWARE voor KLANT

## PROJECTPLAN IMPLEMENTATIE

*Aanvrager*

KLANT

.....

.....

Telefoon

Telefax

*Opsteller*

Metaware B.V.

Helperpark 288G

9723 ZA Groningen

Telefoon 050 537 00 80

KvK Groningen 02057975

VOORBEREIDING

INVENTARISATIE

REALISATIE

IN GEBRUIK NAME

## **INHOUDSOPGAVE**

### **1. INLEIDING<sup>3</sup>**

### **2. VOORBEREIDINGEN<sup>4</sup>**

- 2.1. SAMENSTELLEN PROJECTTEAM<sup>4</sup>
- 2.2. COMMUNICATIE
- 2.3. BENODIGDHEDEN
- 2.4. FASERING
- 2.5. PLANNING

### **3. INVENTARISATIE**

### **4. REALISATIE**

### **5. IN GEBRUIK NAME**

### **BIJLAGE 1: OPTIONELE PLANNING<sup>5</sup>**

### **BIJLAGE 2: SESSIES<sup>6</sup>**

- SESSIE FUNCTIONEEL<sup>6</sup>
- SESSIE TECHNIEK<sup>6</sup>
- SESSIE ORGANISATIE<sup>8</sup>
- SESSIE CONVERSIE<sup>8</sup>

### **BIJLAGE 3: REALISATIE**

- TECHNISCHE INRICHTING
- FUNCTIONELE INRICHTING
- VOORBEREIDEN ORGANISATIE
- REALISEREN CONVERSIE

## 1. INLEIDING

**Proware®** is een digitaal kwaliteitsmanagement systeem om op een slagvaardige manier met een toenemende documentenstroom om te gaan. Door een gericht documentmanagement heeft iedereen op elk moment alle actuele procedures en instructies voorhanden. **Proware®** voorziet hierin met zijn praktische workflows en heldere opzet voor documentcreatie, -goedkeuring en publicatie.

In overleg met KLANT vaststellen .....

In dit document worden de stappen beschreven om **Proware®** te implementeren voor de KLANT - organisatie. Deze stappen dienen doorlopen te worden om **Proware®** op een succesvolle wijze te implementeren binnen uw organisatie.

Alle stappen zullen in de volgende hoofdstukken worden toegelicht.

## 2. VOORBEREIDINGEN

Voordat er gestart kan worden met de implementatie van Proware zullen er een aantal voorbereidingen getroffen moeten worden.

Het gaat om de volgende zaken:

- Projectteam: er zal een projectteam samengesteld moeten worden,
- Communicatie: Het projectteam moet bepalen hoe de organisatie op de hoogte gehouden gaat worden van de vorderingen van de implementatie,
- Vaststellen wat nodig is,
- De fasering voor het project bepalen,
- De definitieve planning opstellen.

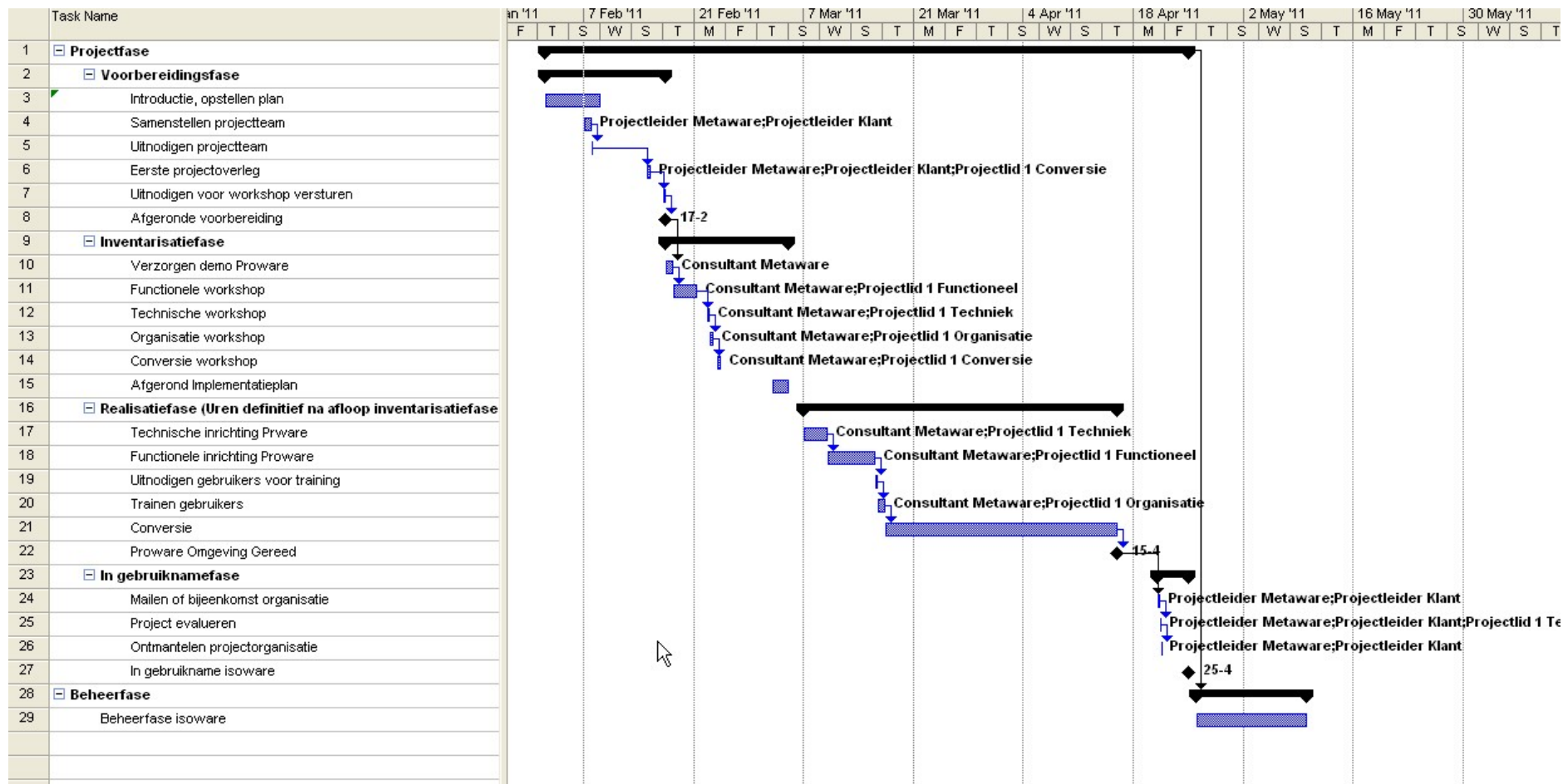
Deze zaken zullen in de volgende paragrafen verder worden uitgewerkt.

### **2.1. Samenstellen projectteam**

Ter voorbereiding op de implementatie van Proware dient het projectteam duidelijk te zijn. Het projectteam zorgt voor de implementatie van Proware binnen uw organisatie. Omdat de implementatie van Proware gebeurt op een aantal niveau 's, bijvoorbeeld op technisch - en op functioneel niveau is het gewenst dat er vanuit deze verschillende kennisgebieden medewerkers van uw organisatie plaats nemen in de projectgroep.

..... neem voor het volledige implementatieplan vrijblijvend contact met ons op

# BIJLAGE 1: Optionele planning



## **BIJLAGE 2: Sessies**

### ***Sessie Functioneel***

#### Benodigde tijd:

De inschatting is dat hiervoor minimaal x uren nodig zijn.

#### Wie aanwezig:

De functionele leden van het projectteam

#### Doel van de sessie:

Het doel van deze sessie is het in kaart brengen van de functionele inrichting van Proware (een afgeleid doel zou kunnen zijn de introductie van een nieuwe werkwijze via de introductie van Proware).

#### Wat brengen we in kaart en hoe:

Tijdens de functionele sessie zullen de onderstaande punten in kaart worden gebracht. De resultaten zullen op papier worden vastgelegd en daar waar mogelijk in de pilot omgeving worden ondergebracht.

#### De te behandelen punten:

- Op welke manier gaan gebruikers met Proware werken? Hoe zullen ze navigeren om bij het gewenste document te komen? Is er inzicht hoe frequent welke documenten worden geraadpleegd?
  - Inhoudsopgaven en overige documenten-overzichten (labels: 1, 3 of meer)
  - Navigatie vanaf 1 of meerdere startpagina's
- .....

..... neem voor het volledige implementatieplan vrijblijvend contact met ons op

## **Sessie Techniek**

### Benodigde tijd:

De inschatting is dat hiervoor minimaal x uren nodig zijn.

### Wie aanwezig:

De technische leden van het projectteam

### Doel van de sessie:

Het doel van deze sessie is het in kaart brengen van de technische inrichting van Proware.

### Wat brengen we in kaart en hoe:

Tijdens de sessie Techniek zullen de onderstaande punten in kaart worden gebracht. De resultaten zullen op papier worden vastgelegd en daar waar mogelijk in de pilot omgeving worden ondergebracht. Een aantal van de resultaten van de functionele sessie zullen gebruikt worden om de technische inrichting te bepalen.

### De te behandelen punten:

- Wanneer omzetten naar productie-omgeving
- Gebruik Control Panel
  - .....
- .....

..... neem voor het volledige implementatieplan vrijblijvend contact met ons op

## **Sessie Organisatie**

### Benodigde tijd:

De inschatting is dat hiervoor minimaal x uren nodig zijn.

### Wie aanwezig:

De leden van het projectteam verantwoordelijk voor de voorbereiding van de organisatie op gebruik van Proware.

### Doel van de sessie:

Het doel van deze sessie is het in kaart brengen hoe de gebruikers voor te bereiden op Proware.

### Wat brengen we in kaart en hoe:

De leden van het projectteam, verantwoordelijk voor de voorbereiding van de organisatie, dragen zorg voor de voorbereiding van de gebruikers op de nieuwe situatie. Tijdens de sessie organisatie zal bepaald worden hoe dit zal gebeuren. De onderstaande punten dienen als aandachtspunten. De resultaten zullen op papier worden vastgelegd.

### De aandachtspunten zijn:

- Hoe gaan we de organisatie informeren en op welke momenten
- Hoe verzorgen we de uitrol van Proware
  - Bijvoorbeeld .....
  - .....
  - .....

..... neem voor het volledige implementatieplan vrijblijvend contact met ons op



## **Sessie Conversie**

### Benodigde tijd:

De inschatting is dat hiervoor minimaal x uren nodig zijn.

### Wie aanwezig:

De projectteamleden verantwoordelijk voor de conversie

### Doel van de sessie:

Het doel van deze sessie is het in kaart brengen van een conversieplan

### Wat brengen we in kaart en hoe:

De projectteamleden, verantwoordelijk voor de conversie, dragen zorg voor de voorbereiding van de (technische) conversie van oude naar het nieuwe systeem. De resultaten zullen op papier worden vastgelegd. De conversie op zich kan als apart project worden gezien.

De projectteamleden verantwoordelijk voor het maatwerk dragen zorg voor de vastlegging van functionele eisen voor het maatwerk. De verdere uitwerking tot eventuele technische- en functionele ontwerpen, het ontwikkelen, testen en implementeren van het maatwerk zal als apart project worden gezien.

### De conversie aandachtspunten zijn:

- Wat is de start situatie
- .....

..... neem voor het volledige implementatieplan vrijblijvend contact met ons op